

Net.Card® II

Gebruiksaanwijzing

ISDN

Copyright

Dit is een uitgave van KPN Telecom B.V., april 2000, © Koninklijke KPN N.V.
Niets uit deze uitgave mag worden vermenigvuldigd zonder toestemming van Koninklijke KPN N.V.

KPN Telecom behoudt zich het recht voor wijzigingen aan te brengen zonder voorafgaand bericht. KPN Telecom kan niet aansprakelijk worden gesteld voor schade of letsel die het gevolg is van verkeerd gebruik of gebruik dat niet overeenstemt met de instructies in deze gebruiksaanwijzing.

De producten en diensten die aangeduid zijn met ®, zijn geregistreerde merken van Koninklijke KPN N.V.



De Net.Card II voldoet aan de bepalingen van de volgende EG-richtlijnen: Electro-Magnetische Compatibiliteitsrichtlijn (89/336/EEG; radiostoring) en Laagspanningsrichtlijn (73/23/EEG; elektrische veiligheid). Deze richtlijnen zijn essentiële eisen van de Randapparatuurrichtlijn (91/263/EEG).

Garantie

De garantievoorwaarden staan op het garantiebewijs dat u bij aankoop hebt ontvangen. Op de Net.Card II zijn de Algemene Voorwaarden van KPN Telecom voor Verkoop van toepassing. Deze voorwaarden zijn gratis verkrijgbaar bij Primafoon en Business Center.

Over deze gebruiksaanwijzing

De Net.Card II is een interne ISDN-pc-kaart van KPN Telecom waarmee u snel en probleemloos toegang krijgt tot Internet of Het Net. Deze gebruiksaanwijzing vertelt u stap voor stap wat u daarvoor moet doen.

Eerst maakt u in het kort kennis met ISDN (hoofdstuk 1), Internet (hoofdstuk 2) en de toepassingen van de Net.Card II bij de toegang tot Internet (hoofdstuk 3). Daarna komen de eisen aan de ISDN-bekabeling in uw woning of bedrijf aan de orde (hoofdstuk 4). Vervolgens wordt uitgelegd hoe de Net.Card II in uw computer gemonteerd moet worden (hoofdstuk 5).

Om toegang tot Internet te krijgen moet software op uw computer geïnstalleerd en geconfigureerd (aangepast) worden. Dit is nodig om uw computer te laten communiceren met de Net.Card II. De softwareprogramma's voor deze communicatie tussen uw computer en de Net.Card II heten 'drivers' (hoofdstuk 6). In de hoofdstukken 7 en 8 komt aan de orde hoe u contact legt met Het Net of met een Internet Service Provider.

Extra informatie over de Net.Card II vindt u tenslotte in de hoofdstukken 9 en 10. Als u vragen over de Net.Card II hebt, kunt u hoofdstuk 11 raadplegen.

Instructies

De instructies in deze gebruiksaanwijzing worden gegeven in stappen, genummerd 1, 2, 3, enzovoort. Het teken > geeft aan wat er gebeurt als u een instructie hebt uitgevoerd. Het teken kan ook aangeven wat er moet gebeuren voordat u een instructie kunt uitvoeren.

Meer informatie?

Mocht u na het lezen van deze gebruiksaanwijzing nog vragen hebben over de Net.Card II, dan kunt u de Internetsite van de GebruikService van KPN Telecom raadplegen. Het adres is: www.kpn.com trefwoord: *gebruikservice*.

U kunt de GebruikService ook bereiken via het telefoonnummer 0900-8642 (niet gratis).

Voor vragen over het assortiment van Primafoon kunt u bellen met Primafoon, telefoonnummer 0800-1515 (gratis) of 0800-PRIMAFOON (gratis).

Als u andere vragen hebt, kunt u naar het verkooppunt gaan of bellen met de Klantenservice Consumenten van KPN Telecom, telefoonnummer 0800-0402 (gratis) of de Klantenservice Zakelijke Markt, telefoonnummer 0800-0403 (gratis).

Inhoud

	Over deze gebruiksaanwijzing	3
1	Over ISDN	7
2	Over Internet	8
3	Alle benodigheden voor toegang tot Internet	11
4	ISDN-apparatuur aansluiten	14
4.1	ISDN-apparatuur rechtstreeks of via ISDN-bekabeling aansluiten	14
4.2	Eisen aan ISDN-bekabeling	16
5	Net.Card II plaatsen	19
6	Drivers installeren	21
6.1	Drivers installeren voor Windows 95/98	22
6.2	Drivers installeren voor Windows 2000	26
6.3	Drivers installeren voor Windows NT 4.0	28
7	Toegang tot Het Net of Internet met Windows 95/98/2000	32
7.1	Toegangssoftware voor Het Net automatisch installeren	32
7.2	Toegangssoftware voor Het Net handmatig installeren.	33
8	Toegang tot Het Net of Internet met Windows NT 4.0	40
9	Extra informatie	45
9.1	Extra informatie en help	45
9.2	Installatie onder Windows 95/98 wijzigen met Setup wizard	45
9.3	Virtuele modems bekijken of wijzigen.	50
9.4	Netwerkinstellingen bekijken.	52
9.5	Dubbel inbellen instellen.	53
9.6	Gegevens en inbelnummers voor Het Net.	55
10	Net.Card II deïnstalleren	57
10.1	Net.Card II deïnstalleren onder Windows 95/98/2000	57
10.2	Net.Card II deïnstalleren onder Windows NT 4.0	58

11	Tips bij problemen	59
11.1	Problemen oplossen	59
11.2	Extra hulp van KPN Telecom	61
	Technische gegevens van de Net.Card II	62
	Trefwoordenlijst	63

1 Over ISDN

Mogelijkheden van ISDN

ISDN is het digitale netwerk van KPN Telecom. De volledige naam van dit netwerk is Integrated Services Digital Network. Via ISDN is het mogelijk om snel spraak en data over de telefoonlijn te versturen. Dit maakt het versturen van bijvoorbeeld computerbestanden, fax- en e-mailberichten zeer aantrekkelijk. Via ISDN verloopt datacommunicatie tot 5 keer sneller dan via het gewone telefoonnet. Bovendien komt de verbinding aanzienlijk sneller tot stand en is datacommunicatie via ISDN betrouwbaar.

Meer buitenlijnen en meer telefoonnummers

Met een ISDN2-aansluiting kunt u over meerdere telefoonnummers beschikken en beschikt u over 2 buitenlijnen, ook wel communicatiekanalen genoemd. Als één van de 2 buitenlijnen bezet is, kunt u blijven bellen via de tweede buitenlijn. Op deze manier bent u ook bereikbaar wanneer één van uw huisgenoten in gesprek is of wanneer u Internet gebruikt.

Extra diensten

Met een ISDN-aansluiting kunt u gebruik maken van een aantal diensten op het digitale netwerk, bijvoorbeeld WisselGesprek en NummerWeergave. Met NummerWeergave kunt u zien door wie u gebeld wordt voordat u de hoorn hebt opgenomen. Met WisselGesprek is het mogelijk om tijdens een telefoongesprek een tweede telefoontje te ontvangen.

2 Over Internet

Internet

Als 2 computers met elkaar worden verbonden, ontstaat een netwerk. Dit betekent dat de ene computer teksten en plaatjes kan versturen naar de andere computer. Een netwerk kan uit veel verschillende computers bestaan, die allemaal met elkaar in contact staan. Zo maken de Nederlandse bibliotheken bijvoorbeeld gebruik van een netwerk waarop de computers van alle Nederlandse bibliotheken zijn aangesloten. Universiteiten, instituten en bedrijven maken ook gebruik van eigen netwerken. Als deze netwerken aan elkaar worden geknoopt, ontstaat een netwerk van netwerken. Dit is *Internet*: een wereldwijd netwerk van netwerken.

Met Internet kunt u beschikken over de informatie die de verschillende netwerken bevatten. Dit kan informatie zijn over de diensten en producten van een bedrijf, maar ook informatie over tentoonstellingen en literatuur en de laatste nieuwsberichten. Daarnaast kunt u met Internet wereldwijd communiceren. Andere Internetgebruikers kunt u berichten sturen met elektronische post. Elektronische post wordt *e-mail* genoemd.

Internet is onafhankelijk van het gebruikte besturingssysteem; informatie is voor alle computers toegankelijk als zij maar de Internettaal spreken. Deze Internettaal wordt *TCP/IP* genoemd.

World Wide Web

Een van de toepassingen van Internet is het World Wide Web, ook wel WWW of het *Web* genoemd. Het Web bevat pagina's met teksten en afbeeldingen en soms met geluid en beweging, bijvoorbeeld videofragmenten. Op deze manier bieden veel bedrijven, instellingen en particulieren hun informatie aan. Een groep pagina's van één aanbieder wordt een *website* genoemd. Aan het hoofd van de pagina's van een website staat de *homepage*. Dit is een soort inhoudsopgave met trefwoorden. Als u op een bepaald trefwoord klikt, wordt u automatisch verbonden met de vervolgpagina die informatie over dat trefwoord bevat. Trefwoorden worden ook wel *links* of *hyperlinks* genoemd.

Alle informatie op Internet wordt aangeduid met een *URL*.

Een URL (Uniform Resource Locator) is net als een straatnaam en woonplaats een aanduiding van een locatie. Het geeft de plaats aan van informatie op Internet. Een URL heeft de volgende structuur: *http://www.kpn.com/primafoon.nl/index.htm*

De URL is als volgt opgebouwd:

http://	staat voor hypertext transfer protocol
www	staat voor World Wide Web
kpn.com	is een voorbeeld van de naam van de site. Een site is een verzameling Web-pagina's, vergelijkbaar met bijvoorbeeld de woonplaats
primafoon	is de directory, vergelijkbaar met de straat
nl	is de aanduiding van het land
index.htm	Web-pagina vergelijkbaar met het huisnummer

Surfen

Op de homepage van een website staan trefwoorden die naar andere pagina's van de site verwijzen. Trefwoorden kunnen echter ook naar pagina's van andere websites verwijzen. Het springen van site naar site en van pagina naar pagina wordt *surfen* genoemd.

E-mail

Met Internet kunt u wereldwijd communiceren. Andere Internet-gebruikers kunt u berichten sturen met elektronische post. Elektronische post wordt *e-mail* genoemd: electronic mail. Met de Net.Card II kunt u e-mailberichten verzenden en ontvangen. Om gebruik te kunnen maken van e-mail, hebt u een e-mailadres nodig. Een e-mailadres is een persoonlijk adres voor het ontvangen en verzenden van elektronische post. Meestal krijgt u bij het afsluiten van een abonnement bij een *Internet Service Provider* (ISP) automatisch een e-mailadres. Een adres ziet er bijvoorbeeld als volgt uit: *bakker@wxs.nl* of *e.pieterse@hetnet.nl*. Bij de meeste ISP 's krijgt u een postbus waarop de e-mails binnenkomen. Op deze postbus kunt u 24 uur per dag e-mail ontvangen. Met een e-mail-programma haalt u de e-mail op uit uw postbus en verplaatst u de e-mail naar uw eigen computer. Tijdens het verzenden en ontvangen van e-mailberichten maakt u telefoonkosten tegen lokaal tarief, ook wanneer u berichten verzendt naar het buitenland.

Toegang tot Internet

Het is niet mogelijk om via uw computer rechtstreeks Internet op te gaan. U zult vanaf uw computer eerst contact moeten leggen met een bedrijf dat voor u de toegang tot Internet verzorgt. Een dergelijk bedrijf heet een *Internet Service Provider* (ISP). Een Internet service provider is 24 uur per dag is aangesloten op Internet en geeft u toegang tot Internet. Buiten gratis abonnementen voor toegang tot het Internet zijn er ook abonnementsvormen waar u voor moet betalen. De betaalde abonnementen moet u aanvragen bij uw Internet Service provider. In de volgende hoofdstukken wordt uitgelegd hoe u met de Net.Card II toegang krijgt tot Internet.

3 Alle benodigheden voor toegang tot Internet

Om gebruik te kunnen maken van Internet, hebt u het volgende nodig:

- Telefoonlijn (ISDN2-aansluiting)
- Een computer en modem of ISDN-pc-kaart
- Inhoud verpakking Net.Card II (ISDN-pc-kaart)
- Software

Deze benodigheden worden hieronder toegelicht.

Telefoonlijn (ISDN2-aansluiting)

Als u wilt internetten via de Net.Card II, hebt u een ISDN2-aansluiting nodig (zie ook hoofdstuk 1).

Een computer en modem of ISDN-pc-kaart

De telefoon zorgt ervoor dat uw gegevens, uw gesproken woorden, getransporteerd worden naar de telefoon van een andere persoon. Om gegevens van computer naar computer te versturen via het telefoonnet, hebt u een modem of ISDN-pc-kaart nodig. Een modem vertaalt de digitale computersignalen naar analoge telefoonsignalen en omgekeerd. De Net.Card II is een ISDN-pc-kaart.

Uw computer moet voldoen aan de volgende specificaties:

Voor Windows 95/98

- Minimaal een 486 processor
- Minimaal 8 MB intern geheugen
- 4 Mb vrije harddiskruimte voor drivers, circa 25 Mb voor browser
- Vrij PCI-uitbreidingslot
- Cd-rom-speler

Voor Windows 2000

- Minimaal een 166 MHz Pentium processor (of gelijkwaardige microprocessor)
- Minimaal 32 MB intern geheugen voor Windows 2000 Professional
- Minimaal 64 MB intern geheugen voor Windows Server

- 650 MB vrije harddisk voor Windows 2000 Professional
- 850 MB vrije harddisk voor Windows Server
- Vrij PCI-uitbreidingslot
- Cd-rom-speler

Voor Windows NT 4.0

- Minimaal een Pentium processor (of gelijkwaardige micro-processor)
- Minimaal 16 MB intern geheugen voor de Workstation-versie
- 4 MB vrije harddisk ruimte voor drivers, ca 25 MB voor Browser
- Minimaal service pack 3
- Minimaal 32 MB intern geheugen voor de Server versie
- Vrij PCI-uitbreidingslot
- Cd-rom-speler

Inhoud verpakking Net.Card II

Uw Net.Card II wordt geleverd compleet met alle onderdelen die nodig zijn om te internetten. Controleer de inhoud van de verpakking voordat u de gebruiksaanwijzing verder doorneemt. In de verpakking van de Net.Card II moet u het volgende aantreffen:

- Net.Card II (ISDN-pc-kaart)
- 3 meter ISDN-kabel
- Cd-rom met drivers, software en extra informatie
- Gebruiksaanwijzing

Als er iets ontbreekt, dan kunt u de Net.Card II met de complete verpakking en de aankoopbon terugbrengen naar het verkooppunt.

Software

Op de meegeleverde cd-rom staat de software die u nodig hebt om contact te maken met Internet als u werkt met Windows 95/98/2000 als Windows NT 4.0. Verder hebt u ook de originele diskettes of de cd-rom van uw besturingssysteem nodig.

Om Web-pagina's te kunnen bekijken hebt u, net zoals bij MS-Word of MS-Excel documenten, een apart programma nodig, een zogenaamde *browser*. Bekende browsers zijn Netscape Navigator en Microsoft Internet Explorer. De laatste wordt meegeleverd op de Net.Card II cd-rom (zie afbeelding 1). In de hoofdstukken 7 en 8 wordt uitgelegd hoe u de software op uw computer installeert en instelt.



Afbeelding 1: Het Net-beginpagina Microsoft Internet Explorer

4 ISDN-apparatuur aansluiten

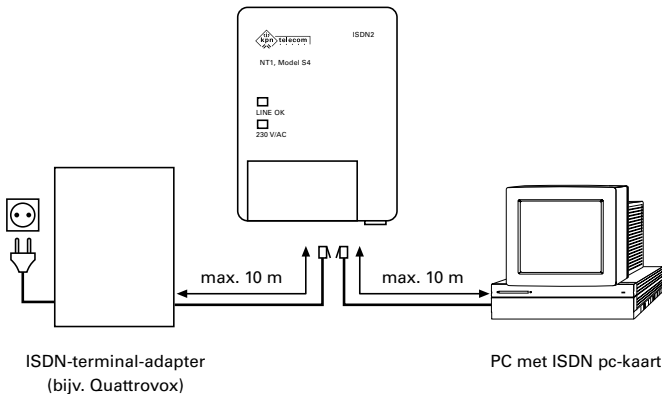
In dit hoofdstuk worden in het kort de belangrijkste voorwaarden behandeld voor het aansluiten van uw ISDN-apparatuur. Bij Primafoon® is de brochure Teleklusser® verkrijgbaar. Deze brochure bevat belangrijke informatie over aansluitmateriaal en het aansluiten van uw ISDN-bekabeling en analoge apparaten. Raadpleeg voor het aansluiten en instellen van uw ISDN-apparaten de desbetreffende gebruiksaanwijzingen.

4.1 ISDN-apparatuur rechtstreeks of via ISDN-bekabeling aansluiten

Op het punt waar de ISDN-lijn uw woning binnenkomt, is door KPN Telecom een kastje geplaatst, de NT1. De NT1 is het scheidingspunt tussen het openbare telefoonnet en de aansluiting in uw woning. Op de NT1 kunt u op verschillende manieren ISDN-apparatuur aansluiten. Welke manier u kiest, is afhankelijk van het aantal ISDN-apparaten dat u wilt aansluiten en van de lengte van de ISDN-kabels.

ISDN-apparatuur rechtstreeks aansluiten

U kunt maximaal 2 ISDN-apparaten rechtstreeks op de NT1 aansluiten via toestelaansluitsnoeren. Een toestelaansluitsnoer wordt meestal meegeleverd met het ISDN-apparaat. De toestelaansluitsnoeren mogen maximaal 10 m lang zijn.



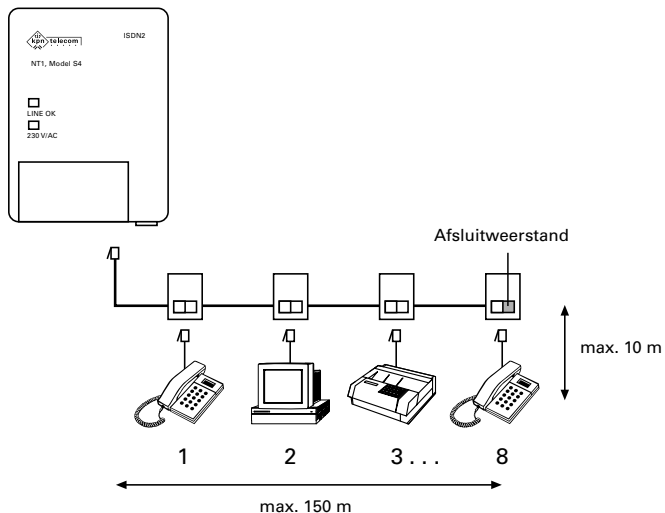
Afbeelding 2: ISDN-apparatuur rechtstreeks aansluiten.

ISDN-apparatuur aansluiten via ISDN-bekabeling

Als u meer dan 2 ISDN-apparaten wilt aansluiten of als u ISDN-apparaten op meer dan 10 m afstand van de NT1 wilt plaatsen, moet u elk ISDN-apparaat aansluiten op een ISDN-wandcontactdoos. Een *ISDN-wandcontactdoos* is een speciaal telefoonstopcontact voor ISDN-apparaten. De ISDN-wandcontactdozen moeten met de NT1 worden verbonden door middel van *ISDN-kabels*. De ISDN-kabels worden met elkaar verbonden door middel van ISDN-wandcontactdozen. Het geheel van ISDN-kabels en ISDN-wandcontactdozen wordt *ISDN-bekabeling* of *S-bus* genoemd. Afbeelding 3 is een voorbeeld van een ISDN-aansluiting met de meest voorkomende vorm van ISDN-bekabeling, de *korte S-bus*.

Aan het uiteinde van de ISDN-bekabeling kunt u in plaats van een ISDN-wandcontactdoos ook een verdeelblokje plaatsen. U mag echter nooit een verdeelblokje in het midden van de ISDN-bekabeling plaatsen!

In plaats van ISDN-kabel kunt u ook 4-aderige telefoonkabel gebruiken. Op 4-aderige telefoonkabel kunt u echter geen ministeekkers monteren. Gebruik daarom bij 4-aderige telefoonkabel ISDN-wandcontactdozen met 2 aansluitpunten voor ministekkers. Deze hebben namelijk aansluitklemmen waarop u de 4-aderige kabel kunt aansluiten.



Afbeelding 3: ISDN-bekabeling waarbij één kabel op de NT1 is aangesloten (Korte S-bus).

4.2 Eisen aan ISDN-bekabeling

ISDN-bekabeling moet aan bepaalde eisen voldoen. Als u de onderstaande eisen niet opvolgt, is het mogelijk dat uw ISDN-apparatuur niet goed functioneert of beschadigd raakt.

Geen vertakkingen

Er mogen op de ISDN-bekabeling geen vertakkingen voorkomen. Een ISDN-kabel moet van wandcontactdoos naar wandcontactdoos lopen. Als kabels getrokken worden vanuit één ISDN-wandcontactdoos naar meerdere ISDN-wandcontactdozen, kunnen er problemen optreden. Op de wandcontactdozen moet ISDN-randapparatuur worden aangesloten met ISDN-aansluitsnoeren. Een aansluitsnoer van een randapparaat, bijvoorbeeld een telefoon, moet korter zijn dan 10 meter. Dit wordt dan niet beschouwd als vertakking.

Houd er rekening mee dat de ISDN-bekabeling en het toestelaansluitsnoer van een randapparaat twee verschillende dingen zijn.

Afsluiten

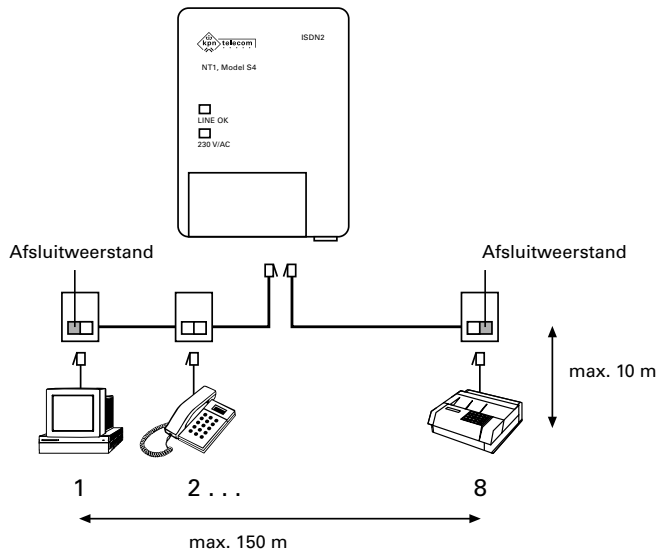
Als u uw ISDN-apparatuur rechtstreeks op de NT1 hebt aangesloten via toestelaansluitsnoeren, hoeft u niets te doen.

Als u ISDN-apparatuur aansluit op de NT1 via ISDN-bekabeling, moeten de beide uiteinden van de ISDN-bekabeling afgesloten met een *afsluitweerstand*. Een afsluitweerstand is verwerkt in de NT1, en in een afsluitplug die u in de laatste ISDN-wandcontactdoos klikt (zie afbeelding 3). In plaats van een ISDN-wandcontactdoos met afsluitplug kunt u ook een *verdeelblokje* gebruiken. Een verdeelblokje is een ISDN-wandcontactdoos met een ingebouwde afsluitplug. Daarom mag u nooit een verdeelblokje in het midden van de ISDN-bekabeling plaatsen! Op een verdeelblokje mogen alleen randapparaten worden aangesloten met een kabel korter dan 10 meter. U kunt geen kabel doortrekken vanaf een verdeelblokje naar een andere wandcontactdoos.

Wat de uiteinden van de ISDN-bekabeling zijn, is afhankelijk van het aantal ISDN-kabels dat op de NT1 is aangesloten.

In veel gevallen is het ene uiteinde van de bekabeling de NT1. In de NT1 is een afsluitweerstand ingebouwd die standaard staat ingeschakeld. Dit betekent dat u alleen nog maar de andere kant

van de kabel hoeft af te sluiten met een een ISDN-wandcontactdoos met afsluitplug of een verdeelblokje. In sommige gevallen lopen vanaf de NT1 2 kabels (zie afbeelding 4). In dit geval zit de NT1 in het midden van de ISDN-bekabeling en vormt hij geen uiteinde. Dit wordt een *Y-configuratie* genoemd. Bij een Y-configuratie moet u de afsluitweerstand in de NT1 uitschakelen. Deze handeling wordt uitgelegd in de gebruiksaanwijzing van de NT1. Aan de beide uiteinden van de ISDN-bekabeling moet u hetzij een ISDN-wandcontactdoos met afsluitplug, hetzij een verdeelblokje plaatsen.



Afbeelding 4: ISDN-bekabeling waarbij twee ISDN-kabels op de NT1 zijn aangesloten (Y-configuratie).

Maximumaantal ISDN-wandcontactdozen en ISDN-apparaten

U kunt maximaal 2 ISDN-apparaten rechtstreeks op de NT1 aansluiten. De toestelaansluitsnoeren mogen maximaal 10 m lang zijn. Zie voor het aansluiten de gebruiksaanwijzing van de NT1.

Als u meer dan dan 2 ISDN-apparaten wilt aansluiten of als u ISDN-apparaten op meer dan 10 m van de NT1 wilt plaatsen, moet u elk ISDN-apparaat aansluiten op een ISDN-wandcontactdoos. Op de ISDN-bekabeling mogen maximaal 12 wandcontactdozen worden aangesloten. Verdeeld over deze 12 wandcontactdozen mogen maximaal 8 ISDN-apparaten, zoals een ISDN-telefoon of

computer met ISDN-pc-kaart, worden aangesloten. Van deze 8 randapparaten kunnen er maximaal 4 gevoed worden vanuit de NT1. Let erop dat een ISDN-terminal adapter (bijvoorbeeld een Quattrovox) ook een ISDN-apparaat is. De totale lengte van de ISDN-bekabeling mag niet langer zijn dan 150 meter.

ISDN-bekabeling uitbreiden

Als u bij uw computer een nieuw aansluitpunt nodig hebt voor ISDN-apparatuur, kunt u de ISDN-bekabeling op 2 manieren uitbreiden. Of u haalt de afsluitplug uit de laatste wandcontactdoos en steekt hem in de laatste wandcontactdoos die u zelf aanlegt. Of u maakt het verdeelblokje los, vervangt dit door een wandcontactdoos en gebruikt deze de nieuwe, laatste wandcontactdoos.

5 Net.Card II plaatsen

In dit hoofdstuk wordt u uitgelegd hoe u de Net.Card II in uw computer kunt plaatsen. Lees dit deel eerst goed voordat u daarmee begint.

- 1 Schakel uw computer uit.
- 2 Trek de stekker van de computer uit het 230V-stopcontact. Andere snoeren kunt u eventueel laten zitten.
- 3 Open de kast van uw computer. Zie hiervoor eventueel de gebruiksaanwijzing van uw computer. Bij sommige modellen moet u aan de achterkant de schroeven verwijderen. Veel computers zijn tegenwoordig uitgerust met een zogenaamd kliksysteem. Hiermee kunt u de kast van de computer verwijderen zonder te schroeven.

Tip

Bewaar uw schroeven en eventuele los gekoppelde kabels bij elkaar in een lege doos. Zorgt u ervoor dat u voldoende licht hebt bij het installeren van de Net.Card II. U voorkomt dat tijdens de plaatsing andere onderdelen beschadigd worden. U kunt dan goed zien of de Net.Card II correct is geplaatst. Soms is het noodzakelijk om enkele kabels los te koppelen om de Net.Card II in een vrij uitbreidingsslot te kunnen plaatsen. Voordat u deze kabels los maakt kunt u ze markeren met een strookje van een zelfklevende memo. Een harddisk-kabel is bijvoorbeeld aan één zijde gemarkeerd met een rode lijn. Op het strookje kunt u noteren hoe de kabel aangesloten zat.

- 4 Raak eerst een metalen deel van de behuizing van de computer aan, haal pas daarna de Net.Card II uit de verpakking. Op die manier zorgt u ervoor dat u statisch ontladen bent.
- 5 De Net.Card II is een zogenaamde PCI-kaart. In uw computer zijn diverse uitbreidingssloten aanwezig voor het toevoegen van meer functionaliteiten. De kleine witte sloten worden PCI-sloten genoemd en de grotere donkere de ISA-sloten. Plaats de Net.Card II in een PCI-slot: houd de kaart boven een vrij slot en druk de kaart gelijkmatig verdeeld in het slot. Hierbij moet u vaak enige kracht uitoefenen. De kaart moet over de gehele lengte even diep in het slot zitten.

- 6 Bevestig de Net.Card II met een schroefje aan de behuizing.
- 7 Steek de ministekker meegeleverde ISDN-kabel in het aansluitpunt op de Net.Card II en de andere ministekker in het aansluitpunt van de ISDN-wandcontactdoos of NT1.
De ministekker past maar op een manier.
- 8 Sluit de kast van de computer weer.
- 9 Bevestig de overige snoeren en steek de elektriciteitsstekker van de computer in een 230V-stopcontact.
- > De Net.Card II is in uw computer geplaatst en aangesloten op de telefoonlijn.

6 Drivers installeren

In het vorige hoofdstuk hebt u de Net.Card II in uw computer geplaatst en aangesloten op de ISDN-telefoonlijn. Om uw besturingssysteem, Windows 95/98/2000 of Windows NT 4.0, te laten communiceren met uw Net.Card II, moet u zogenaamde drivers installeren. Drivers zijn stuurprogramma's die ervoor zorgen dat het besturingssysteem kan communiceren met de Net.Card II. De drivers staan op de meegeleverde cd-rom.

Tijdens de installatie van de drivers is het mogelijk dat er wordt gevraagd om installatie van aanvullende software van uw besturingssysteem. Dit gebeurt automatisch. Zorg ervoor dat u de originele diskettes of cd-rom van uw besturingssysteem bij de hand hebt. Tijdens het installatieproces worden u enkele vragen gesteld om de drivers te configureren. Daarmee kunt u de drivers naar eigen wens instellen.

Het type driver dat u nodig hebt is afhankelijk van het gebruikte besturingssysteem op uw computer.

- Windows 95/98: zie paragraaf 6.1
- Windows 2000: zie paragraaf 6.2
- Windows NT 4.0: zie paragraaf 6.3

Op het beeldscherm van uw computer zullen verschillende kaders verschijnen met keuzemogelijkheden. In deze kaders moet u onderdelen selecteren of invullen. Dat doet u door met uw muis het pijltje op het scherm naar het gewenste vakje te brengen en een keer op de linkermuisknop te drukken. Als u iets moet intypen of een opdracht moet uitvoeren, wordt dit in vette tekst weergegeven.

6.1 Drivers installeren voor Windows 95/98

In dit hoofdstuk wordt u uitgelegd hoe u de drivers voor de Net.Card II in de computer kunt installeren. Lees dit deel goed door voordat u begint met het installeren van de drivers.

- 1 Steek, als u dat nog niet hebt gedaan, de elektriciteitsstekker van uw computer weer in het 230V-stopcontact.
- 2 Zet de computer aan en start Windows 95/98 op.
 - > Windows 95/98 detecteert automatisch dat er een nieuwe pc-kaart is geïnstalleerd en maakt een database met stuurgegevens aan.
 - > Als de Net.Card II niet automatisch wordt herkend, zie dan paragraaf 11.1.
- 3 Plaats de meegeleverde cd-rom in de cd-rom-speler van uw computer.
 - > In geval van Windows 95 komt u in het scherm **Wizard apparaatstuurprogramma's**. In geval van Windows 98 komt u in het scherm **Wizard nieuwe hardware**.
- 4 Klik op **Volgende**.
- 5 U hebt 3 mogelijkheden:
 - Selecteer in geval van een oude versie van Windows 95 eerst **Diskette** en daarna uw **cd-rom-speler**.
 - In geval van een nieuwe versie van Windows 95, de zogenaamde OSR2 release, vindt Windows de drivers op de cd-rom automatisch.
 - Klik in geval van Windows 98 op **Volgende** en selecteer alleen de **cd-rom-speler**.
- 6 Klik op **Volgende** of **Voltooien**.
 - > Er verschijnt een scherm waarin bevestigd wordt dat het stuurprogramma geïnstalleerd wordt.
- 7 Klik op **Volgende**.

Let op!

Tijdens het installeren van de drivers is het mogelijk dat een scherm **Versieconflict** zichtbaar wordt. Dit kan gebeuren wanneer de bestanden die geïnstalleerd worden, ouder zijn dan die op uw systeem staan, of wanneer de bestanden in een andere taal zijn. Bij elke melding wordt gevraagd of u uw huidige bestand wilt houden. Kies voor **Ja** om uw huidige bestanden te houden.

- > Het stuurprogramma wordt geïnstalleerd. In het beeldscherm start een wizard die u stap voor stap enkele opties voorlegt (zie afbeelding 5).



Afbeelding 5: DIVA for Windows 95 & 98 (scherm 1)

- 8 Klik op **Start**.
- > U kunt nu kiezen tussen een snelle, eenvoudige maar volledige installatie of een aangepaste installatie met keuzemogelijkheden. Hieronder volgen instructies voor de eenvoudige installatie. De mogelijkheden van de aangepaste installatie staan beschreven in paragraaf 9.2.
- 9 Selecteer **Volledige installatie**.
- 10 Klik op **Volgende**.

- > Er wordt gevraagd naar uw type ISDN-aansluiting. In Nederland is dat Euro-ISDN (zie afbeelding 6).



Afbeelding 6: DIVA for Windows 95 & 98 (scherm 2)

- 11 Selecteer **DSS1 (Euro-ISDN)- Europa en Zuid-Amerika** en klik op **Next**.
- > U komt in het scherm **Eigen ISDN-nummers** (zie afbeelding 7). In dit scherm kunt u een of meerdere ISDN-telefoonnummers invullen. Als u hier geen nummer invult, komen op de nota de kosten van internetten ten laste van uw ISDN-hoofdnummer. Als u wilt dat de kosten van internetten op de nota apart worden weergegeven, vul dan op regel 1 het ISDN-telefoonnummer in dat u wilt gebruiken voor Internet.

Bijvoorbeeld:

U woont in Den Haag (netnummer 070) en één van uw nummers is 1234567. Vul dan het abonneenummer in zonder streepjes en spaties. U vult dus is: **1234567**.



Afbeelding 7: DIVA for Windows 95 & 98 (scherm (3))

- 12 Vul op regel 1 uw eerste ISDN-nummer in, bijvoorbeeld **1234567**.
Als u dit telefoonnummer alleen gebruikt voor internetten, worden kosten voor internetten op de nota onder nummer 1234567 weergegeven.
- 13 Klik op **Volgende**.
 - > In het scherm verschijnt een overzicht van de drivers die geïnstalleerd worden. Een uitgebreide omschrijving van de verschillende mogelijkheden vindt u in hoofdstuk 9, Extra informatie.
- 14 Klik op **Afsluiten**.
 - > Er worden nog enkele bestanden geïnstalleerd.
- 15 Klik op **Voltoeien**.
 - > Er kan gevraagd worden uw diskettes of de cd-rom van uw besturingssysteem te plaatsen.

- 16 U hebt 2 mogelijkheden:
- Als er wordt gevraagd om uw diskettes of de cd-rom van uw besturingssysteem te plaatsen, plaats dan de diskettes of cd-rom en klik op **Ja**.

Let op!

Controleer als de cd-rom of de diskettes zijn geplaatst, of de correcte directory, Win95 of Win98, is gekozen. Is dit niet het geval, selecteer dan de directory opnieuw of type deze in.

Ga daarna verder met stap 17.

- Als er niet wordt gevraagd om uw diskettes of cd-rom te plaatsen, ga dan verder met stap 17.

- 17 Klik op **Ja** om uw computer opnieuw op te starten.
- > De computer wordt opnieuw opgestart. Er wordt een programmagroep **Diva** aangemaakt. Dit programma bevat de programmagroep **Diva management system** en 6 programma's: een helpbestand, een geavanceerd diagnose programma, een testprogramma, een deïnstallatie programma, een on line registratie en een Setup Wizard. Met de Setup Wizard kunt u de opties en instellingen die u tijdens installatie hebt opgegeven wijzigen. In paragraaf 9.2 worden de verschillende opties behandeld.

De programmagroep Diva management system bevat 4 programma's: ISDN lijn monitor, monitor tool om de monitor op te starten, een call logboek om het aantal uitgaande en inkomende verbindingen vast te leggen en een diagnostic logboek voor onderzoek in het geval van problemen.

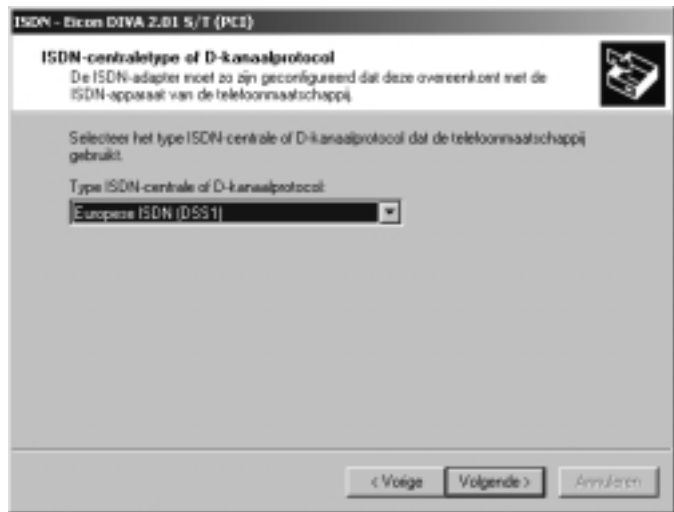
- 18 Voer de volgende test uit om te controleren of uw kaart en de drivers goed geïnstalleerd zijn en de ISDN-telefoonlijn werkt: klik op **Start->Programma's->Diva->Lijncontrole**.
- > Het testprogramma wordt opgestart en test uw installatie. Als alle stappen goed zijn doorlopen, ziet u de melding **Succes, lijncontroletest is geslaagd**.
- De installatie van de kaart en drivers is nu afgerond. De laatste stap voor toegang tot Internet of Het Net wordt beschreven in hoofdstuk 7.

6.2 Drivers installeren voor Windows 2000

In dit hoofdstuk wordt u uitgelegd hoe u de drivers voor de ISDN-pc-kaart in de computer kunt installeren. Lees dit deel goed door voordat u begint met het installeren van de drivers.

- 1 Steek, als u dat nog niet hebt gedaan, de stekker van uw computer weer in het 230V-stopcontact.

- 2 Zet de computer aan en start Windows 2000 op.
- > Windows 2000 detecteert automatisch dat er een nieuwe pc-kaart is geïnstalleerd en maakt een database met stuurgegevens voor de ISDN-pc-kaart. De gegevens voor de kaart zijn opgenomen in Windows 2000 en tijdens de installatie hiervan op de harde schijf geplaatst.
- > U komt in het selectiescherm **ISDN Eicon DIVA 2.01 S/T (PCI)** waarin u kunt kiezen voor **ISDN centraletype** of **D-kanaalprotocol** (zie afbeelding 8).



Afbeelding 8: ISDN centraletype

- 3 Selecteer **Europese ISDN (DSS1)**.
- 4 Klik op **Volgende**.
- > U komt in het selectiescherm **ISDN Eicon DIVA 2.01 S/T (PCI)** waarin u de ISDN-nummers kunt invullen die u wilt gebruiken voor de ISDN-pc-kaart (zie afbeelding 9). Als u hier geen nummer invult, komen op de nota de kosten van internetten ten laste van uw ISDN-hoofdnummer. Als u wilt dat de kosten van internetten op de nota apart zichtbaar zijn, geef dan bij stap 5 het ISDN-nummer op dat u wilt gebruiken voor internetten.

Bijvoorbeeld:

U woont in Den Haag (netnummer 070) en één van uw nummers is 1234567. Vul dan het abonneenummer in zonder streepjes en spaties. U vult dus in: **1234567**.



Afbeelding 9: ISDN-nummers

- 5 Vul een of meerdere ISDN-abonneenummers in.
- 6 Klik op **Volgende**.

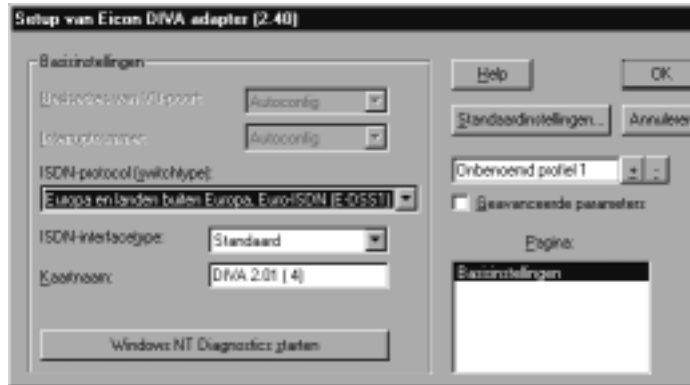
De installatie van de kaart en drivers is nu afgerond. De laatste stap voor toegang tot Internet of Het Net wordt beschreven in hoofdstuk 7.

6.3 Drivers installeren voor Windows NT 4.0

De installatieprocedure voor Windows NT 4.0 is voor u makkelijk gemaakt. Stap voor stap wordt u door de te volgen handelingen geleid. U kunt overal op **OK** of **JA** klikken om uw Net.Card II te installeren.

- 1 Steek, als u dat nog niet hebt gedaan, de elektriciteitsstekker van uw computer weer in het 230V-stopcontact.
- 2 Zet de computer aan en start Windows NT 4.0 op.
- 3 Klik op **Start->Instellingen->Configuratiescherm**.
- 4 Dubbelklik op de icoon **Netwerk**.
- 5 Klik op het tabblad **Adapters**.
- 6 Klik op **Toevoegen**.
- 7 Klik op **diskette**.
- > U komt in het invoerveld **Plaats diskette**.
- 8 Type in : **H:\win_NT\instal\Nederlan**.
- 9 Klik op **OK**.

- 10 Selecteer uit de opties **Eicon Diva 2.01**.
- 11 Klik op **OK**.
- > Er worden enkele bestanden geïnstalleerd. Vervolgens verschijnt het dialoogscherm **Passieve ISDN S0 Adapter-buslocatie** voor het instellen van het gebruikte slot.
- 12 Selecteer **PCI**.
- 13 Selecteer nummer **0**.
- 14 Klik op **OK**.
- > U komt in het scherm **Setup Eicon DIVA adapter** (zie afbeelding 10).



Afbeelding 10: Setup Eicon Diva Adapter

- 15 Selecteer bij ISDN Protocol (Switch Type) **Europa en landen buiten Europa (E-DSS1)**. Laat verdere opties omgewijzigd.
- 16 Klik op **OK**.
- > Er worden enkele bestanden geïnstalleerd. Vervolgens verschijnt het dialoogscherm waarin wordt gevraagd of u de WAN-Miniport driver wilt installeren.
- 17 Klik op **Ja**.
- > Na het installeren van enkele bestanden wordt een scherm getoond dat aangeeft dat er twee **Entries** (nog niet geconfigureerde drivers) zijn aangemaakt.
- 18 Klik op **OK**.
- > U komt in het scherm **Setup Eicon WAN-miniport stuurprogramma**. De installatie van WAN-Miniport driver is voltooid. Er wordt u gevraagd of u de NT RAS wilt configureren.
- 19 Klik op **Ja**.

- > U komt in het RAS Setup scherm. In dit scherm wordt u gevraagd om de instellingen toe te voegen aan RAS (Remote Access Server). Dit is noodzakelijk voor het maken en ontvangen van verbindingen.
- 20 Klik op **Toevoegen**.
- 21 Selecteer **ISDN1-DIWAN**.
- 22 Klik op **OK**.
- 23 Klik op **Toevoegen**.
- 24 Selecteer **ISDN2-DIWAN**.
- 25 Klik op **OK**.
- 26 Klik op **Doorgaan**.
- > U komt in het scherm waarin wordt bevestigd dat de Eicon Diva 2.01 en de WAN-Miniport driver zijn geïnstalleerd in Windows NT 4.0.
- 27 Klik op **Sluiten**.
- 28 Start de computer opnieuw op.
- > U krijgt nu de mogelijkheid om de CAPI 2.0 drivers te installeren.
- 29 Klik op **Start->Uitvoeren**.
- 30 U komt in het invoerveld **Openen**.
- 31 Type in **H:\win_nt\instal\Nederlan\software\setup**.
- 32 Klik op **OK**.
- > U komt in het scherm **OEM-optie selecteren**.
- 33 Klik op **OK**.
- > U komt in het scherm **Setup van stuurprogramma CAPI2.0**.
- 34 Klik op **OK**.
- > U komt in het scherm **Eicon stuurprogramma setup**.
- 35 Klik op **OK**.
- > U komt in het scherm **Netwerk** waarin de installatie van Eicon CAPI 2.0 stuurprogramma wordt bevestigd (zie afbeelding 11).



Afbeelding 11: Netwerk

- > Alle drivers en bestanden zijn nu geïnstalleerd.
- 36 Klik op **Sluiten**.
- 37 Start de computer opnieuw op.
- > De drivers worden geactiveerd.
- 38 Voer de volgende test uit om te controleren of uw kaart en de drivers goed geïnstalleerd zijn en de ISDN-telefoonlijn werkt: klik op **Start->Programma's->Eicon ISDN-tools (algemeen)->Lijncontrole**.
- 39 Klik op **Start**.
- > Het testprogramma wordt gestart en test uw installatie. Als alle stappen goed zijn doorlopen, ziet uw de melding **Succes, lijncontroletest is geslaagd**.

Tips

Klik op **Start->Programma's->Eicon ISDN tools (algemeen)** of **(Common)** voor diverse hulpprogramma's voor foutzoeken en kwaliteit. Tijdens een actieve verbinding met uw ISP kunt u via de taakbalk de monitor bereiken voor informatie over de kwaliteit. Aanvullend kunt u ook de toepassingen 'call log' en 'diagnostic log' activeren. In hoofdstuk 8 wordt behandeld hoe u daadwerkelijk toegang maakt met Internet.

7 Toegang tot Het Net of Internet met Windows 95/98/2000

In dit hoofdstuk worden de laatste stappen beschreven om daadwerkelijk toegang te krijgen tot Internet. U kunt de toegangssoftware automatisch of handmatig installeren. Als u kiest voor automatische installatie, kunt u het pc-programma van Het Net gebruiken dat op de meegeleverde cd-rom staat (zie paragraaf 7.1) Als u kiest voor handmatige installatie, moet u eerst de software instellen (zie paragraaf 7.2) en vervolgens eventueel de browser installeren.

Als voorbeeld wordt Het Net van KPN Telecom gebruikt. Software voor een andere ISP kunt u echter op dezelfde manier installeren. In plaats van de gegevens die in deze gebruiksaanwijzing gebruikt worden, moet u dan de gegevens van uw ISP invullen. Deze gegevens krijgt u van uw ISP wanneer u een abonnement afsluit.

7.1 Toegangssoftware voor Het Net automatisch installeren

- 1 Plaats de cd-rom van de Net.Card II in de cd-rom-speler.
- 2 Klik met uw linkermuisknop op **Start**.
- 3 Kies de optie **Uitvoeren**.
- 4 In de dialoogbox die nu verschijnt vult u het volgende in:
<letter van de cd-rom-speler> **Hetnet\hetnet.exe**
- > De browser wordt geïnstalleerd.
- 5 Volg de instructies op het scherm om de toegangssoftware te installeren.
- > Na de automatische installatie van de Het Net software hebt u direct toegang tot Het Net. Als u zich voor het eerst aanmeldt, moet u als startcode **Webvox** opgeven. Op de beginpagina van Het Net kunt u een e-mailadres, een gebruikersnaam en een wachtwoord aanvragen. Als automatische installatie niet mogelijk is, dan kunt u ook de stappen in paragraaf 7.2, bij 'Software instellen' uitvoeren.

7.2 Toegangssoftware voor Het Net handmatig installeren

Software instellen

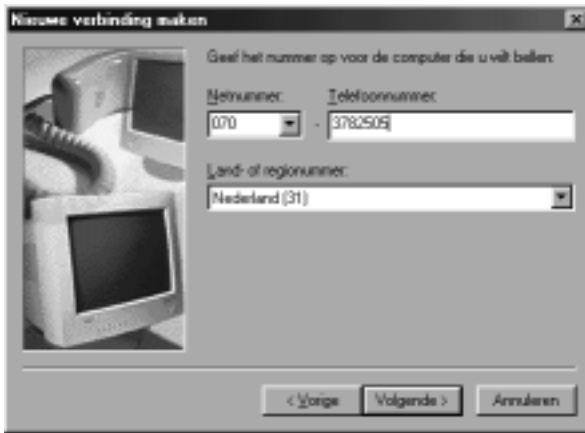
- 1 Dubbelklik op **Deze computer** op uw bureaublad.
 - 2 Dubbelklik op **Externe Toegang**.
 - 3 Dubbelklik op **Nieuwe Verbinding maken**.
- > U komt in het scherm **Nieuwe verbinding** (scherm 1)
(zie afbeelding 12).



Afbeelding 12: Nieuwe verbinding (scherm 1)

- 4 Vul in het bovenste vakje de naam in van de ISP die u belt. In dit voorbeeld wordt Het Net gebruikt. Klik in het tweede vakje op het pijltje en selecteer **Eicon-kanaal 0**.
- 5 Klik op **Volgende**.

- > U komt in het scherm **Nieuwe verbinding** (scherm 2) (zie afbeelding 13).



Afbeelding 13: Nieuwe verbinding (scherm 2)

- 6 Vul de gegevens in zoals die in afbeelding 13 zijn ingevuld. De verschillende telefoonnummers voor lokale toegang van Het Net staan in paragraaf 9.6.
- 7 Klik op **Volgende**.
- > U komt in het scherm **Nieuwe verbinding maken** (scherm 3) (zie afbeelding 14). De nieuwe instellingen worden opgeslagen.



Afbeelding 14: Nieuwe verbinding (scherm 3)

- 8 Klik op **Voltooien**.

- > U komt in het scherm **Externe Toegang** (zie afbeelding 15). In dit scherm ziet u nu een icoon met de naam zoals u die in stap 4 hebt opgegeven.



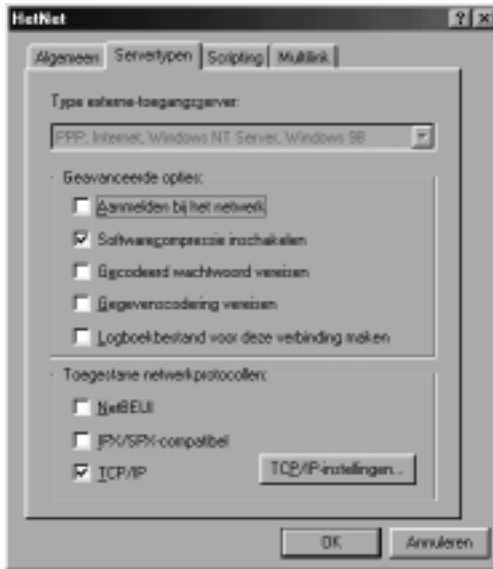
Afbeelding 15: Externe toegang

- 9 Klik met uw rechtermuisknop op deze icoon.
- 10 Klik op **Eigenschappen**.
- > U komt in het scherm **Het Net Algemeen** (zie afbeelding 16). Als u tot nu toe alles correct hebt ingevuld, hoeft u in dit scherm niets meer in te vullen. Eventueel kunt u hier uw instellingen corrigeren.



Afbeelding 16: Het Net Algemeen

- 11 Klik op het tabblad **Servertype**.
- > U komt in het scherm **Het Net Servertypen** (zie afbeelding 17).
Neem de instellingen uit afbeelding 17 over.



Afbeelding 17: Het Net Servertypen

- 12 Klik op **TCP/IP-instellingen**.

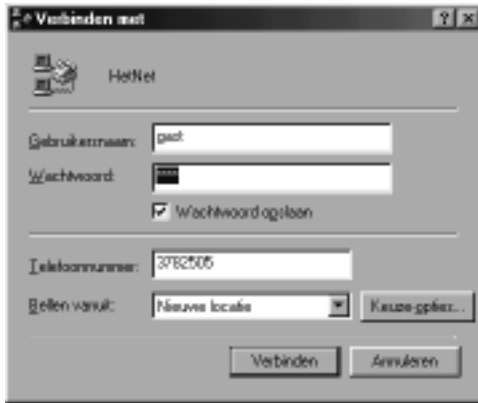
- > U komt in het scherm **TCP/IP-instellingen** (zie afbeelding 18). In dit laatste scherm moet u de adressen voor de Domein Naam Server (DNS) invullen. Een DNS-server zorgt ervoor dat de makkelijk leesbare namen, zoals **www.pi.net**, worden omgezet naar Internetadressen, zoals 145.220.1.1. Namen zijn in het algemeen makkelijker te onthouden dan cijfers.



Afbeelding 18: TCP/IP instellingen

- 12 Neem de instellingen over uit afbeelding 18.
- 13 Klik op **OK**.
- 14 Klik op **OK** in het nog openstaande scherm.
- 15 Dubbelklik op de icoon **Het Net**.

- > U komt in het scherm **Verbinden met** (zie afbeelding 19). In dit scherm moeten de **Gebruikersnaam** en het **Wachtwoord** ingevuld worden. Voor Het Net kunt u als gast toegang krijgen tot de welkomspagina. Voor andere ISP's moet u hier mogelijk wel uw wachtwoord invullen.



Afbeelding 19: Verbinden met

- 17 Vul bij Gebruikersnaam in: **gast**.
- 18 Vul bij Wachtwoord in: **gast**.
- 19 U hebt 2 mogelijkheden:
 - Kruis **Wachtwoord opslaan** aan als u uw gebruikersnaam en wachtwoord wilt bewaren. Uw gegevens worden dan bewaard als u voor het eerst toegang krijgt tot Internet. U hoeft deze gegevens dan niet steeds opnieuw in te voeren wanneer u contact zoekt met Internet.
 - Kruis, als u uw wachtwoord niet wilt bewaren, **Wachtwoord opslaan** niet aan. Elke keer dat u dubbelklikt op uw 'inbel'-icoon, moet u het wachtwoord opnieuw invullen.
- 20 U hebt 2 mogelijkheden om een verbinding te maken met Het Net of met uw ISP:
 - Als u nog geen browser hebt geïnstalleerd, kunt u toch controleren of u toegang kunt krijgen tot uw ISP. Klik dan in het scherm **Verbinden met** (afbeelding 19) op **Verbinden**. De browser wordt niet opgestart. Met de browser kunt u Web-pagina's bekijken. Op pagina 39 wordt de installatie van de browser uitgelegd.

- Als u al een browser geïnstalleerd hebt, dubbelklik dan op het bureaublad van uw computer op de icoon van de browser, het wereldbolletje.
- > De computer zoekt verbinding met Het Net of Internet.

Browser installeren

Met een browser kunt u Web-pagina's bekijken. Op de cd-rom die met de Net.Card II is meegeleverd, staat de browser Microsoft Internet Explorer. U kunt deze browser als volgt installeren.

- 1 Doe de cd-rom in de cd-rom-speler.
- 2 Klik met uw linkermuisknop op **Start**.
- 3 Kies de optie **Uitvoeren**.
- 4 Vul in de dialoogbox die nu verschijnt het volgende in:
<de letter van uw cd-rom speler>:\IE5\IE5setup.exe.
- > De installatieprocedure van de browser begint.
- 5 Volg de instructies op het scherm om de browser te installeren.
- > Als u contact zoekt met de ISP, is het mogelijk dat bij het verzenden van e-mailberichten gevraagd wordt om ontbrekende gegevens in te vullen. De gegevens van het Net kunt u vinden in paragraaf 9.6.

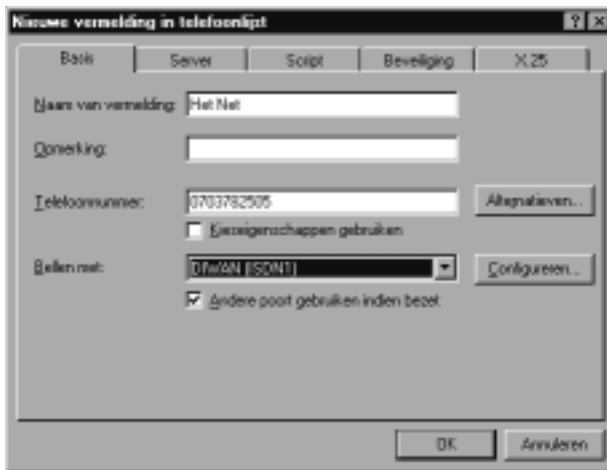
8 Toegang tot Het Net of Internet met Windows NT 4.0

In dit hoofdstuk worden de laatste stappen beschreven om daadwerkelijk toegang te krijgen tot Internet. Eerst moet u de externe toegangsadapter installeren en instellen. Vervolgens moet u de browser installeren.

Als voorbeeld van een ISP wordt Het Net van KPN Telecom gebruikt. Software voor een andere ISP kunt u echter op dezelfde manier installeren. In plaats van de gegevens die in deze gebruiksaanwijzing gebruikt worden, moet u dan de gegevens van uw ISP invullen. Deze gegevens krijgt u van uw ISP wanneer u een abonnement afsluit.

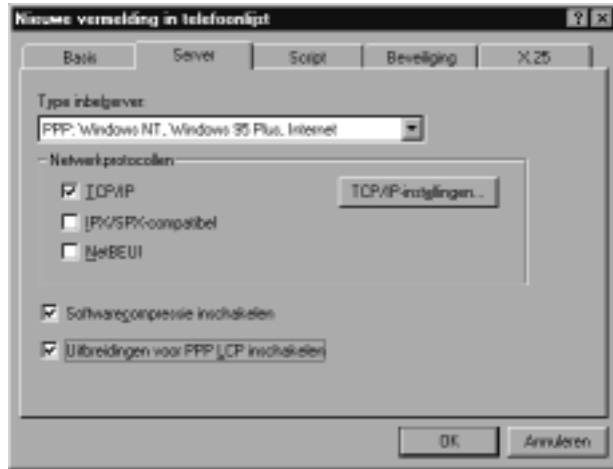
Software instellen

- 1 Klik op **Start->Programma's->Bureau-accessoires->Inbelnetwerk**.
 - > U komt in het scherm **Inbelnetwerk**.
- 2 Klik op **OK**.
 - > U komt in het scherm **Nieuwe vermelding in telefoonlijst** in het tabblad **Basis**.
- 3 Vul in het invoerveld de naam in van de ISP die u belt (zie afbeelding 20).



Afbeelding 20: Nieuwe vermelding in telefoonlijst

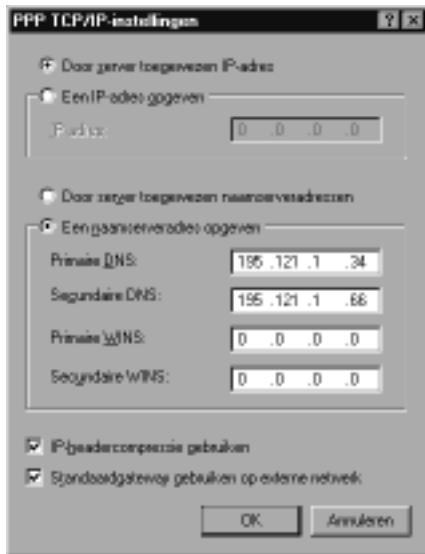
- 4 Vul in het invoerveld **Telefoonnummer** het nummer in van uw ISP die tegen lokaal tarief bereikbaar is. De telefoonnummers van Het Net staan in paragraaf 9.6.
- 5 Selecteer in bellen met **DIWAN (ISDN 1)**.
- 6 Klik op het tabblad **Server** (zie afbeelding 21).



Afbeelding 21: Server

- 7 Selecteer in Type inbelserver **PPP:Windows NT, Windows 95 plus, Internet**.
- 8 Klik op het keuzevakje **TCP/IP**.
- 9 Klik op het keuzevakje **Softwarecompressie inschakelen**.
- 10 Klik op het keuzevakje **Uitbreidingen voor PPP LCP inschakelen**.
De overige vakjes mogen niet geselecteerd zijn.

- 11 Klik op **TCP/IP instellingen**.
- > U komt in het scherm **PPP TCP/IP-instellingen** (zie afbeelding 22).

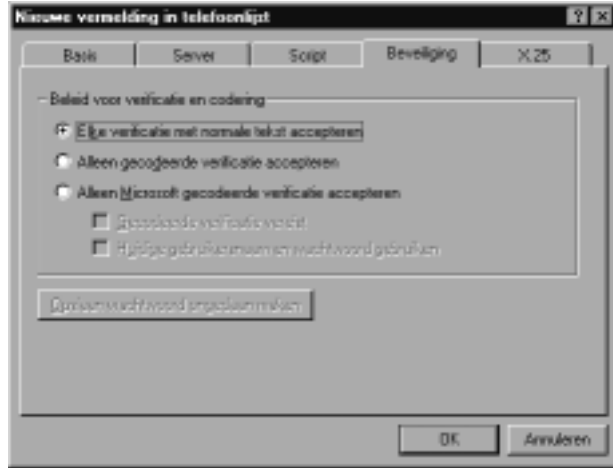


Afbeelding 22: PPP TCP/IP-instellingen

In dit scherm moet u de adressen voor de DNS- servers opgeven. Een DNS-server zorgt ervoor dat de makkelijk leesbare namen zoals: *www.hetnet.nl* worden omgezet naar Internetadressen zoals: 145.220.1.1. Namen zijn in het algemeen makkelijker te onthouden dan cijfers.

- 12 Neem de instellingen over uit afbeelding 22.
- 13 Klik op **OK**.

14 Klik op het tabblad **Beveiliging** (zie afbeelding 23).



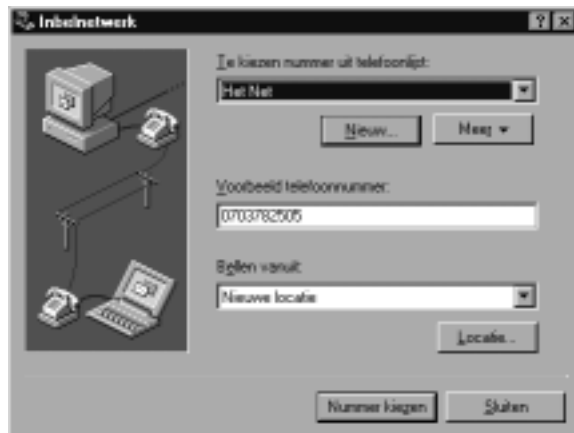
Afbeelding 23: Beveiliging

16 Neem de instellingen over uit afbeelding 23.

17 Klik op **OK**.

> U keert terug in het scherm **Inbelnetwerk**.

> Alle gegevens om een verbinding met Internet te maken zijn nu ingevoerd (zie afbeelding 24).



Afbeelding 24: Inbelnetwerk

18 U hebt 2 mogelijkheden:

- Klik op **Nummer kiezen** om verbinding te maken met Het Net of Internet. Vul voor Het Net zowel bij Gebruikersnaam als bij Wachtwoord **gast** in.
- Klik op **Sluiten**.

Tip

- > Tijdens een actieve verbinding met uw ISP kunt u via de taakbalk de monitor bereiken voor informatie over de kwaliteit. Aanvullend kunt u ook de toepassingen 'call log' en 'diagnostic log' activeren.

Browser installeren

Met een browser kunt u Web-pagina's bekijken. Op de cd-rom die met de Net.Card II is meegeleverd, staat de browser Microsoft Internet Explorer. U kunt deze browser als volgt installeren.

- 1 Plaats de cd-rom in de cd-rom-speler.
- 2 Klik met uw linkermuisknop op **Start**.
- 3 Kies de optie **Uitvoeren**.
- 4 Vul in het invoerveld dat verschijnt volgende in:
<letter van uw cd-romspeler>\E5\ie5setup.exe
- 5 Klik op **OK**.
- > De installatieprocedure van de browser begint.
- 6 Volg de instructies op het scherm om de browser te installeren.

9 Extra informatie

9.1 Extra informatie en help

Voor extra informatie kunt u terecht in de Engelstalige on line help functie. De on line help is toegankelijk vanuit de aangemaakte Programmagroep in Windows 95/98/2000 en Windows NT.

Op de cd-rom vindt u extra Engelstalige of Nederlandstalige documentatie in Adobe PDF formaat. Deze is te vinden in de directory **doc** in de subdirectory van het gebruikte besturingssysteem, bijvoorbeeld D:\Win_9x\doc\. Op de cd-rom is onder de directory **Acroread** een programma meegeleverd voor het bekijken van 'PDF'-bestanden.

Om het handboek te lezen of af te drukken, hebt u het programma Adobe Acrobat Reader nodig. Als u nog niet over dit programma beschikt, kunt u het vanaf de meegeleverde cd-rom installeren.

9.2 Installatie onder Windows 95/98 wijzigen met Setup wizard

Met de Setup wizard kunt u de huidige configuratie van de Net.Card II wijzigen en nieuwe onderdelen installeren.

- 1 Klik op **Start->Programma's->Diva** en klik op **Setup Wizard**.
 - > U komt in het scherm **DIVA for windows 95 of 98** (scherm 1) (zie afbeelding 5).
- 2 Klik op **Start**.
 - > Het scherm met het type **ISDN-aansluiting** verschijnt (zie afbeelding 6). Laat '**DSS1 (Euro ISDN)- Europa en Zuid-Amerika**' geselecteerd staan.
- 3 Klik op **Volgende**.

- > U komt in het scherm **ISDN-nummer** (zie afbeelding 25). In dit scherm kunt u uw ISDN-nummers invullen.



Afbeelding 25: ISDN-nummer

- 4 Vul alleen het abonneenummer in.

Bijvoorbeeld:

U woont in Den Haag (netnummer 070) en één van uw nummers is 1234567. Vul dan het abonneenummer in zonder streepjes en spaties. U vult dus is: **1234567**.

Deze nummers kunt u later toewijzen aan het gebruikte ISDN-modem of ISDN-kanaal.

Als u meer dan 4 nummers wilt invullen, klik dan op **Meer ISDN-nummers** en vul dan het gewenste nummer in. Klik na ieder nummer op **Toevoegen**.

- 5 Klik op **Volgende**.

- > U komt in het scherm **ISDN-modem** (zie afbeelding 26), Dit scherm vraagt u of u 64 en/of 56 kBit/s modems wilt installeren. In Nederland hebt u alleen 64 kBit/s modems nodig.



Afbeelding 26: ISDN-modem

- 6 Selecteer **Alleen 64 kbps modem installeren**.
- 7 Klik op **Volgende**.
- > U komt in het scherm **Analoge (fax)modem**. In dit scherm wordt gevraagd of u het analoge (fax)modem wilt installeren. U kunt uw analoge (fax)modem installeren als u uw bestaande modem- en faxprogramma's wilt blijven gebruiken in combinatie met ISDN.
- 8 Selecteer **Dit modem installeren** als u uw analoge (fax)modem wilt installeren.
- > In het scherm staat verder de optie **ISDN-nummer voor analoge (fax)modem** en de optie **Inkomende oproepen toestaan**.
- 9 Selecteer eventueel de optie **ISDN-nummer voor analoge (fax)modem** als u wilt dat de telefoonkosten die met uw analoge (fax)modem worden gemaakt, op de nota op een specifiek nummer worden geboekt. De button **Geavanceerd** hoeft u niet te gebruiken, omdat uw modem of fax de gewenste instellingen naar het analoge faxmodem zendt.
- 10 Selecteer eventueel **Inkomende oproepen toestaan** als u wilt dat andere computers of faxapparaten kunnen inbellen op uw computer, en als u inkomende oproepen wilt kunnen beant-

woorden. Raadpleeg de documentatie van uw Windows 95/98 externe toegang of NT server na voor het gebruik hiervan

11 Klik op **Volgende**.

- > U komt in het scherm **RNA-modem**. In dit scherm wordt u gevraagd of u het RNA-modem wilt installeren. Het RNA-modem werd alleen toegepast in combinatie met Microsoft ISDN Accelerator Pack 1.0. Installatie van dit modem is niet nodig.

12 Klik op **Volgende**.

- > U komt in het scherm **X.75 modem** (zie afbeelding 27). X.75 is een ISDN-protocol dat vooral gebruikt wordt voor het maken van verbindingen met ISDN-BBS'en, databanken en rechtstreekse verbindingen tussen twee computers. Het X.75 protocol in de Net.Card II is uitgebreid met V.42bis ondersteuning. Met V.42bis wordt de data tussen uw computer en de andere zijde gecompriemd waardoor er snelheidswinst mogelijk is.



Afbeelding 27: X.75 scherm

13 Selecteer eventueel **Installeer dit modem** voor de volgende opties.

- > U komt in een scherm met daarin 3 opties: u ziet de optie **Optimaliseren voor Hyper Terminal Z-modem**, de optie **ISDN-nummer voor dit modem** en de optie **Inkomende oproepen toestaan**.

14 Selecteer eventueel de optie **Optimaliseren voor Hyper Terminal Z-modem** als u contact maakt met ISDN-BBS'en met het Z-modemprotocol.

- 15 Selecteer eventueel de optie **ISDN-nummer voor dit modem** als u wilt dat de telefoonkosten voor dit modem onder dit nummer geboekt worden.
- 16 Selecteer eventueel de optie **Inkomende oproepen toestaan** als u wilt dat andere computers met het protocol X.75 op uw computer kunnen inbellen. Raadpleeg de documentatie voor uw Windows 95 externe toegang of NT server na voor het gebruik hiervan.
- 17 Klik op **Volgende**.
 - > U komt in het scherm **V120 Modem V.120** is een protocol dat voornamelijk in Amerika wordt gebruikt, en minder in Nederland. Ook CompuServe gebruikt(e) dit protocol. Veel inbelpunten van CompuServe in Nederland gebruiken nu het X.75 protocol. Voor meer informatie kunt u contact opnemen met CompuServe.
- 18 Klik op **Volgende**.
 - > U komt in het scherm **ISDN Poort** (zie afbeelding 28). Deze optie biedt u de mogelijkheid om een 'Virtuele COM poort' te installeren. Normaal is een Com(municatie) poort fysiek aanwezig in uw computer. U sluit er bijvoorbeeld uw muis en modem op aan. Automatisch wordt de eerste vrije poort op uw computer geselecteerd. Softwarematig wordt nu een extra poort gemaakt. Nadien moet u dan in het bestaande pc-programma (bijvoorbeeld Girotel versie 1.0) de gekozen poort toekennen. Als u dit wilt veranderen, kiest u gewoon een andere optie.



Afbeelding 28: ISDN Poort scherm

- 19 Klik op **Volgende**.
- > U komt in het **Samenvattingsscherm** (zie afbeelding 29). Dit laatste scherm laat u nogmaals de instellingen zien die u hebt geselecteerd. De items 'Eicon ISDN kanaal 0 en 1' zijn de twee kanalen van de WAN Miniport driver voor toegang tot Internet en netwerken. Als u iets wilt wijzigen, kunt u op **Terug** klikken om terug te gaan.



Afbeelding 29: Samenvattingsscherm

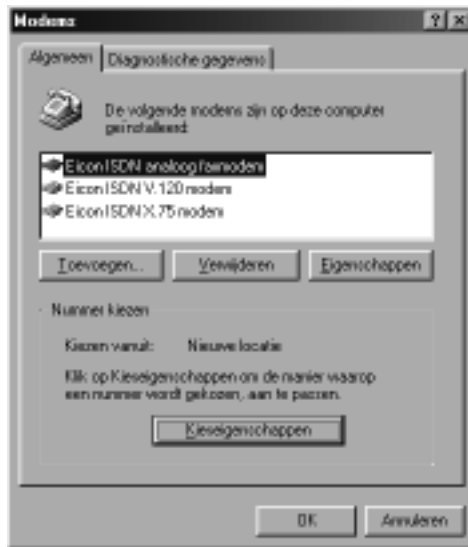
- 20 Klik op **Afsluiten**.
- 21 Start uw computer opnieuw op om de instellingen op te slaan.

9.3 Virtuele modems bekijken of wijzigen

Hoewel vaak wordt gesproken over een ISDN-modem, is een ISDN-pc-kaart technisch gezien geen modem. Er vindt geen MODulatie en DEModulatie plaats, de ISDN-telefoonlijn is digitaal. Communicatieprogramma's hebben voor hun werking vaak een modem nodig. Om de Net.Card II te gebruiken met die communicatieprogramma's worden op uw computer onder Windows 95/98/2000 en NT 4.0 zogenaamde 'virtuele modems' geïnstalleerd. Virtueel betekent dat er geen fysiek modem op uw computer is geïnstalleerd. De software zorgt ervoor dat het voor Windows lijkt alsof er modems zijn geïnstalleerd.

Communicatie vindt plaats met behulp van het virtuele analoge modem dat een analogo modem nabootst, of met behulp van het V.120 of X.75 modem (zie afbeelding 30), waarbij signalen volledig digitaal blijven. De andere partij moet eveneens beschikken over apparatuur die samenwerkt met het analoge modem, het V.120 of X.75 modem.

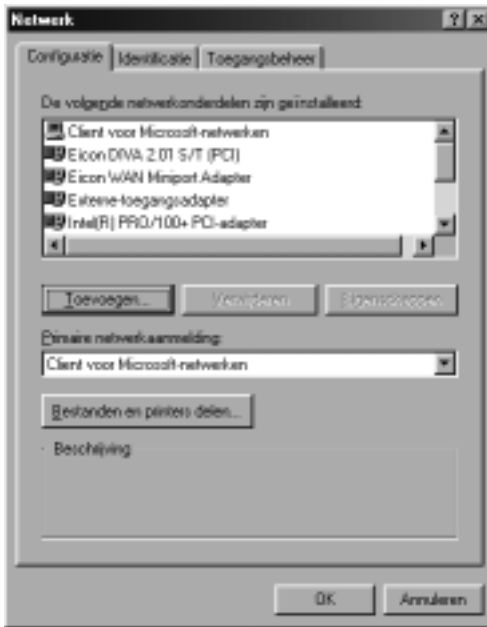
- 1 Klik op **Start -> Instellingen -> Configuratiescherm**.
- 2 Dubbelklik op **Modems**.
- > U komt in het scherm **Modems** (zie afbeelding 30). In dit scherm ziet u de geïnstalleerde modems. Deze modems kunt u gebruiken voor uw communicatieprogramma's, zoals bijvoorbeeld Hyperterminal of Girotel versie 2.0.
- 3 Klik op **Eigenschappen** als u de eigenschappen van het geïnstalleerde modem wilt bekijken en eventueel wilt wijzigen.
- 4 Kijk bij **Aangepaste installatie** hoe u eigenschappen en instellingen kunt wijzigen.



Afbeelding 30: Virtuele modems

9.4 Netwerkinstellingen bekijken

- 1 Klik op **Start->Instellingen->Configuratiescherm.**
- 2 Dubbelklik op **Netwerk.**
- > U komt in het scherm **Netwerk instellingen** (zie afbeelding 31).



Afbeelding 31: Netwerk instellingen

- 3 Klik op het tabblad **Configuratie** (zie afbeelding 31) om te zien welke netwerkkomponenten er geïnstalleerd zijn. Tijdens de installatie van uw Net.Card II zijn alle benodigde onderdelen automatisch voor u geïnstalleerd. Voor een Internetverbinding moeten minimaal de volgende onderdelen geïnstalleerd zijn:
 - Client voor Microsoft-netwerken
 - Eicon Diva 2.01 S/T (PCI)
 - Eicon WAN Miniport Adapter
 - Externe toegangsadapter
 - Eicon ISDN Interface Protocol
 - TCP/IP protocol

9.5 **Dubbel inbellen instellen**

Met de Net.Card II kunt u dubbel inbellen. Dit is een techniek waarbij u 2 communicatiekanalen tegelijk gebruikt om contact te maken met Internet. Met dubbel inbellen kunt u de verbindingssnelheid van uw ISDN-aansluiting verdubbelen. Dubbel inbellen noemt men ook wel MPPP: Multilink Point to Point Protocol.

Let op!

Als u dubbel inbelt, gebruikt u de beide communicatiekanalen van uw ISDN-aansluiting. Dit betekent dat u tijdens het internetten geen telefoongesprekken meer kunt ontvangen.

Dubbel inbellen instellen

Voordat u gebruik kunt maken van gebundeld inbellen, moet u eerst uw externe toegang instellen. Dit is het programma waarin uw Internetinstellingen zijn opgeslagen.

Windows 95/98/2000

- 1 Dubbelklik op **Deze computer**.
- 2 Dubbelklik op **Externe toegang**.
- 3 Klik met de rechtermuisknop op de aangemaakte **Externe toegang**.
- 4 Selecteer **Eigenschappen**.
- 5 Klik op **Multilink**.

- > U komt in het scherm **Extra apparaten** (zie afbeelding 32)



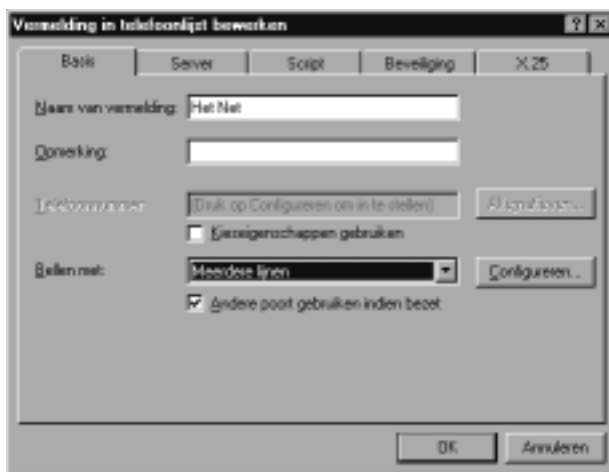
Afbeelding 32: Extra apparaten

- 6 Klik op **Extra apparaten gebruiken**.
- 7 Klik op **Toevoegen**.
- 8 Selecteer **Eicon channel 1**.
- 9 Klik op **OK**.

Aanvullende software voor Windows 95 ophalen

Als u een oude versie van Windows 95 gebruikt, heeft externe toegang geen standaardmogelijkheid voor dubbel inbellen. Dit kunt u zien, omdat het tabblad Multilink ontbreekt. U moet dan eerst een gratis upgrade voor externe toegang downloaden. Dit kan op de downloadpagina van Microsoft: www.microsoft.com/downloads.

Windows NT 4.0



Afbeelding 33: NT MLPPP

Voor Windows NT 4.0 kunt u in de instellingen van uw externe toegangsadapter bij de optie **Basis** invullen dat u beide communicatiekanalen wilt gebruiken.

9.6 Gegevens en inbelnummers voor Het Net

Gegevens

Gebruikersnaam	gast
Wachtwoord	gast
Primaire DNS	195.121.1.34
Secundaire DNS	195.121.1.66
Aanmelden bij het netwerk	Nee
Software compressie	Ja
Netwerkprotocollen	Alleen TCP/IP
Homepage	http://www.hetnet.nl
SMTP (e-mail)	mailhost.hetnet.nl
POP3 (e-mail)	pop.hetnet.nl
NNTP (nieuws)	news.hetnet.nl

Inbelnummers

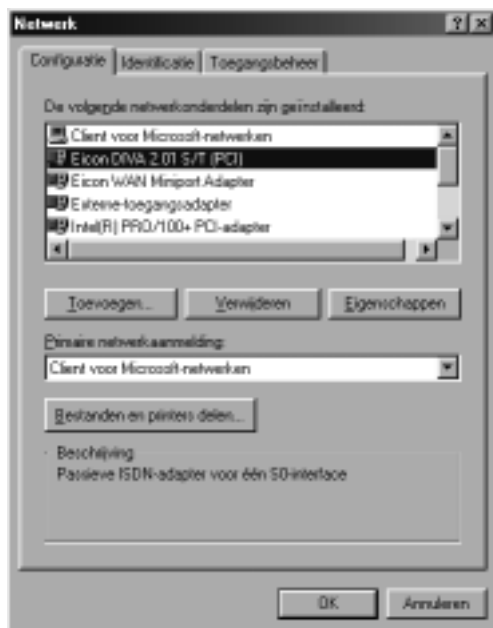
Als u gebruikmaakt van Het Net van KPN Telecom, kunt u uit de onderstaande lijst een inbelnummer selecteren. Het is verstandig om het inbelnummer te selecteren van uw eigen plaats of een plaats die dicht bij u in de buurt ligt.

Alkmaar	(072) 5479505	Leeuwarden	(058) 2349505
Amersfoort	(033) 4645505	Leiden	(071) 5684505
Amsterdam	(020) 5303505	Lelystad	(0320) 210505
Apeldoorn	(055) 5229505	Maastricht	(043) 3518505
Arnhem	(026) 3783505	Nijmegen	(024) 3291505
Breda	(076) 5334505	Rotterdam	(010) 2997505
Den Bosch	(073) 6906505	Sliedrecht	(0184) 494505
Den Haag	(070) 3782505	Stadskanaal	(0599) 695505
Den Helder	(0223) 689505	Steenbergen	(0167) 546505
Deventer	(0570) 508505	Terborg	(0315) 399505
Eindhoven	(040) 2965505	Tiel	(0344) 628505
Goes	(0113) 254505	Tilburg	(013) 5843505
Groningen	(050) 5249505	Utrecht	(030) 2301505
Haarlem	(023) 5537505	Venlo	(077) 3218505
Heerenveen	(0513) 658505	Zwolle	(038) 4960505
Hengelo	(074) 2564505		
Hoogeveen	(0528) 226505		
Hoorn	(0229) 288505		

10 Net.Card II deïnstalleren

10.1 Net.Card II deïnstalleren onder Windows 95/98/2000

- 1 Klik op **Start**.
- 2 Ga naar **Instellingen**.
- 3 Ga naar **Configuratiescherm**.
- 4 Dubbelklik op **Netwerk**.
- > U komt in het scherm **Netwerk** (zie afbeelding 34).



Afbeelding 34: Netwerk 95/98/2000

- 5 Klik op **Eicon Diva 2.01 S/T(PCI)**.
- 6 Klik op **Verwijderen**.
- 7 Klik op **OK**.

- > De instellingen worden nu verwijderd. Windows 95/98/2000 past bij elke verandering in **Netwerk** de bestanden op uw harde schijf aan. Houd uw cd-rom of diskettes van Windows 95/98 bij de hand. Als de instellingen zijn verwijderd, wordt u gevraagd om de computer opnieuw op te starten.
- 8 Klik op **Ja**.
- > Als Windows is afgesloten kunt u de computer uitzetten en de ISDN-pc-kaart uit uw systeem verwijderen.

10.2 **Net.Card II deïnstalleren onder Windows NT 4.0**

Voor het deïnstalleren van van uw Net.Card II is een apart bestand meegeleverd. Als u dit programma uitvoert, worden alle instellingen verwijderd.

- 1 Klik op **Start, Uitvoeren**.
- 2 Vul in **D:\Win_NT\English\Nstal\N386\Remove\Remove.bat** waarbij 'D' uw cd-rom-speler is. U kunt ook met de knop **Browse** de juiste directory opzoeken.
- 3 Klik op **Open**.
- 4 Klik op **OK**.
- > Er wordt gevraagd of u echt alles wilt verwijderen.
- 5 Klik op **Ja**.
- > Als u RAS alleen geconfigureerd hebt voor de Net.Card II, krijgt u een melding dat er in RAS geen instellingen meer zijn.
- 6 Klik op **OK**.
- 7 Zet uw computer uit en verwijder de Net.Card II uit uw systeem.
- 8 Start uw computer opnieuw op.

11 Tips bij problemen

11.1 Problemen oplossen

Als er iets fout gaat bij het gebruik van computers en programma's, kunt u proberen de oorzaak te achterhalen door stap voor stap uw instellingen te controleren. Controleer altijd het volgende:

- Zet uw computer uit en start opnieuw op.
- Doe de Lijncontrole (zie paragraaf 6.1, stap 17).
- Controleer alle instellingen uit deze gebruiksaanwijzing.
- Controleer uw ISDN-bekabeling.
- Controleer of u kunt telefoneren.
- Controleer of alle stekkers goed zijn aangesloten.
- Controleer of uw computer geen IRQ conflict heeft. Zie hiervoor de gebruiksaanwijzing van Windows 95/98/2000 of NT.
- Controleer of er iets aan u computer is veranderd sinds de laatste keer dat uwverbinding wel werkte.
- Controleer of de stekker van uw computer in een geaard stop-contact is gestoken.

Als u problemen hebt met het pc-programma van de Net.Card II, kunt u de on line help van het pc-programma raadplegen (zie ook paragraaf 9.1).

Mogelijke problemen en oplossingen

Probleem	Bij het installeren wordt uw Net.Card II niet automatisch herkend door Windows 95/98.
Oplissing (1)	Zet uw computer uit en start opnieuw op.
Oplissing (2)	Installeer de drivers handmatig. <ol style="list-style-type: none">1 Klik op Start->Instellingen->Configuratiescherm.2 Dubbelklik op Netwerk.3 Klik op Toevoegen.4 Klik op Adapter.5 Klik op Toevoegen.6 Klik op cd-rom.7 Vul in D:\, waarbij D:\ uw cd-rom-speler is.8 Klik op OK.9 Selecteer Eicon DIVA 2.01 S/T (PCI).> Er verschijnt een scherm, zoals in afbeelding 5.10 Ga verder bij paragraaf 6.1, stap 7.

Probleem	Bij het installeren van uw Net.Card II krijgt u een interrupt of een conflict met een andere PCI-kaart.
Oplossing	<ol style="list-style-type: none"> 1 Zet uw computer uit. 2 Trek de stekker van de computer uit het 230V-stopcontact. Andere snoeren kunt u eventueel laten zitten. 3 Open de kast van uw computer. 4 Plaats de Net.Card II in een ander vrij PCI-slot. 5 Sluit de kast van uw computer weer. 6 Bevestig de overige snoeren en steek de elektriciteitsstekker van de computer in een 230V-stopcontact.
Probleem	Bij het bellen naar Internet krijgt u de melding ‘Lijn is bezet’
Oplossing	<ul style="list-style-type: none"> – Het is heel goed mogelijk dat uw ISP bezet is. Probeer u het op een ander tijdstip nogmaals. – Hebt u het juiste telefoonnummer ingevuld? Hebt u eerst het nummer van de buitenlijn gekozen als uw computer is aangesloten op een ISDN-huis- of bedrijfscentrale? – Hebt u een telefoonlijn vrij? – Hebt u alle instellingen en uw ISDN-bekabeling gecontroleerd? – Start uw computer opnieuw op.
Probleem	Bij het bellen naar Internet krijgt u de volgende soort melding ‘...kan niet onderhandelen over een compatibele set netwerkprotocollen’
Oplossing	<ul style="list-style-type: none"> – Zijn uw gebruikersnaam en wachtwoord goed ingevuld? – Hebt u volgens uw gebruiksaanwijzing de juiste instellingen in uw externe toegangsadapter staan? – Is het TCP/IP-protocol geïnstalleerd? – Start uw computer opnieuw op. – Als alles goed is ingevuld en geen enkele tip heeft geholpen, kunt u de Net.Card II deïnstalleren (zie hoofdstuk 10) en daarna de installatieprocedure opnieuw uitvoeren (zie hoofdstuk 6).
Probleem	U kunt niet telebankieren
Oplossing (1)	Herhaal in geval van Girotel versie 1.3 de stappen in paragraaf 9.2. Controleer bij stap 18 welke COM-poort is geïnstalleerd en ga verder met stap 19 tot en met 21. Stel vervolgens in uw software voor telebankieren de gevonden COM-poort in. Voer als initialiestring in: AT&F5 .
Oplossing (2)	Selecteer in geval van Girotel versie 2.0 in Girotel het analoge faxmodem.

Raadpleeg eventueel de gebruiksaanwijzing van uw operating systeem of de helpbestanden. Als u een probleem niet kunt oplossen, dan kunt u altijd contact opnemen met de GebruikService van KPN Telecom (zie paragraaf 11.2).

11.2 Extra hulp van KPN Telecom

Als u het probleem nog steeds niet kunt verhelpen, kunt u de Internetsite van de GebruikService van KPN Telecom raadplegen. Het adres is: *www.kpn.com* trefwoord: *gebruikservice*.

U kunt de GebruikService ook bereiken via telefoonnummer 0900-8642 (niet gratis). Voordat u belt moet u de volgende gegevens bij de hand hebben:

- Wat voor processor hebt u?
- Hoeveel geheugen heeft uw computer?
- Met wat voor besturingssysteem werkt u?
- Wat is de exacte foutmelding (indien van toepassing)?
- Welke apparaten zijn op uw ISDN-bekabeling aangesloten?
- Wat hebt u reeds gedaan om het probleem te verhelpen?
- Wat is er veranderd sinds de laatste keer dat alles werkte?

U kunt ook met het toestel en de bijbehorende onderdelen naar het verkooppunt gaan. Neem het ingevulde garantiebewijs en de aankoopbon mee als het toestel nog onder de garantie valt.

Als u door een storing op de buitenlijn niet kunt bellen of gebeld kunt worden, kunt u via een andere telefoonaansluiting bellen met 0800-0407 (gratis) of naar Primafoon of Business Center gaan.

Technische gegevens van de Net.Card II

Transparant HDLC	64/56 Kbps
Transparant (Voice)	64 Kbps
Modememulatie	V.22 1200 bps (o.a. te gebruiken bij Girotel)
Modememulatie	V.22 bis 2400 bps (o.a. te gebruiken bij Girotel)
Protocol	X.75
Protocol	T.70/T.90
Protocol	V.120 (o.a. te gebruiken bij CompuServe)
Document-transport	Fax Groep 4
WAN Miniport	Windows 95/98/2000 en NT 4.0
Capi 2.0	Windows 95/98/2000 en NT 4.0
Compoort emulatie	Ja
Externe interface	Female RJ-45
Bus Type	PCI
Afmetingen (mm)	158 x 55
D-kanaal (X.31)	Ja
Data rate	2 x 64 Kbit/s op B-kanaal 1 x 16 Kbit/s op D-kanaal
Plug & Play	Ja
B en D kanaal trace	Ja
Eisen voeding (5V)	110mA

I/O Adressen

200H	280H	300H	380H
220H	2A0H	320H	3A0H
240H	2C0H	340H	3C0H
260H	2E0H	360H	3E0H

IRQ

3, 4, 5, 7, 9, 10, 11, 12, 14, 15

Trefwoordenlijst

A		
Aansluiten		
ISDN-apparatuur	14	
maximumaantal ISDN-toestellen	17	
Net.Card II	19	
Aantal ISDN-apparaten	17	
Afsluitweerstand	16	
B		
Benodigheden voor toegang tot Internet	11	
Browser	12	
Windows 95/98/2000	39	
Windows NT 4.0	44	
C		
Computer		
eisen	11	
D		
Deïnstalleren Net.Card II		
onder Windows 2000	57	
onder Windows 95	57	
onder Windows 98	57	
onder Windows NT 4.0	58	
Driver		
algemene informatie	21	
installeren voor Windows 2000	26	
installeren voor Windows 95	22	
installeren voor Windows 98	22	
installeren voor Windows NT 4.0	28	
Dubbel inbellen		
instellen voor Windows 2000	53	
instellen voor Windows 95	53	
instellen voor Windows 98	53	
instellen voor Windows NT 4.0	55	
E		
E-mail	8; 9	
H		
Help		
hulp van KPN Telecom	61	
on line	45	
Het Net		
gegevens	55	
inbelnummers	56	
toegang met Windows 95/98/2000	32	
toegang met Windows NT 4.0	40	
Homepage	8	
Hyperlinks	8	
I		
Inbelnummers Het Net	56	
Installeren		
browser Windows 95/98/2000	39	
browser Windows NT 4.0	44	
driver Windows 2000	26	
driver Windows 95/98	22	
driver Windows NT 4.0	28	
Internet	8	
toegang met Windows 95/98/2000	32	
toegang met Windows NT 4.0	40	
Internet Service Provider	10	
Internetten		
extra snel	53	
ISA-sloten	19	
ISDN	7	
ISDN-apparatuur		
aansluiten op ISDN-bekabeling	15	
aansluiten op NT1	14	
ISDN-bekabeling	10	
eisen aan	16	
ISDN-apparatuur aansluiten op	14	
type korte S-bus	15	
type Y-configuratie	17	
uitbreiden	18	
ISDN-pc-kaart	11	
ISDN-wandcontactdoos	15	
M		
Modem	11	
instelling bekijken of wijzigen	50	
N		
Netwerkinstellingen	52	
NT1	14	
ISDN-apparatuur aansluiten op NT1	14	
P		
PCI-kaart	19	
PCI-sloten	19	
Plaatsen Net.Card II	19	
Problemen oplossen	59	
hulp van KPN Telecom	61	

S

S-bus	15
Surfen	9

T

TCP/IP	8
Technische gegevens	62

U

URL	9
-----------	---

W

Website	8
---------------	---

Wijzigen

installatie	45
virtuele modem	50

Windows 2000

browser installeren	39
driver installeren	26
dubbel inbellen	53
eisen aan computer	11
Net.Card II deïnstalleren	57
toegang tot Het Net of Internet	32

Windows 95

aanvullende software dubbel inbellen ..	54
browser installeren	39
driver installeren	22
dubbel inbellen	53; 54
eisen aan computer	11
installatie wijzigen met Setup Wizard ..	45
Net.Card II deïnstalleren	57
toegang tot Het Net of Internet	32

Windows 98

browser installeren	39
driver installeren	22
dubbel inbellen	53
eisen aan computer	11
installatie wijzigen met Setup Wizard ..	45
Net.Card II deïnstalleren	57
toegang tot Het Net of Internet	32

Windows NT 4.0

browser installeren	44
driver installeren	28
dubbel inbellen	55
eisen aan computer	12
Net.Card II deïnstalleren	58
toegang tot Het Net of Internet	40
World Wide Web	8

